

Mengderegulering
Nivåregulering
Tilbakeslagssikring
Partikkelavskilling

Monterings- og Vedlikeholdsanvisning



PRA

MFT Stengeluker - Prefabrikkert



Miljø- og Fluidteknikk AS tar ikke ansvar for eventuelle feil i sine produktinformasjoner, datablader, anvisninger, brosjyrer eller annet trykket materiell, og forbeholder seg retten til å revidere trykket materiell og endre sine produkter uten forvarsel. Dette gjelder også produkter som inngår i bekreftede ordrer under forutsetning av at avtalte spesifikasjoner ikke endres. Reviderte utgaver av produktinformasjonen blir publisert på www.mft.no

Innledning

Det er viktig at stengelukken kun anvendes til det formålet den er tiltenkt eller avtalt ved bestilling.

Stengelukken skal ikke utsettes for mekaniske eller kjemiske påkjenninger som overskrider maksimale belastninger angitt i dokumentasjon/datablad.

Dette gjelder spesielt trykkklaster. Merk at maksimal tillatt trykkbelastning kan være betinget av om stengelukken monteres oppstrøms eller nedstrøms (se figur under)

Dokumentasjon

Følgende dokumentasjon følger normalt MFT Stengeluker, og må være tilgjengelige under montering:

- Monteringsanvisning.
- Prosjekttegning/Arbeidstegning som viser korrekt høyde for montering og plassering av stengelukken (besørger normalt ikke av MFT).

Mottakskontroll

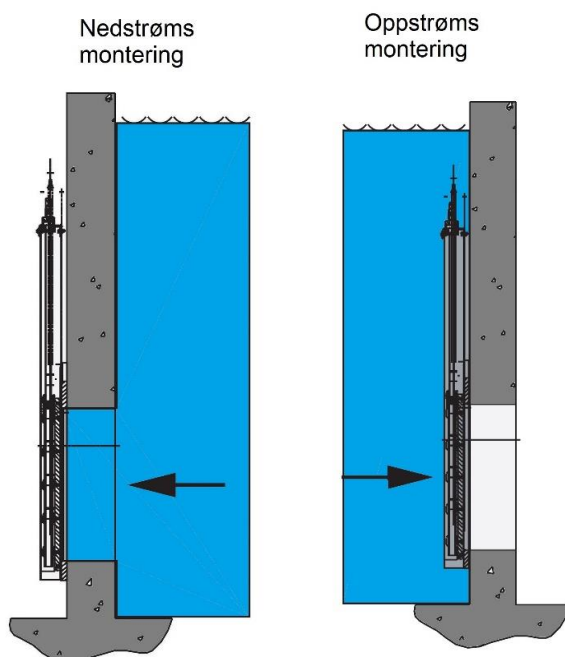
Ved mottak må mottaker se etter skader på stengelukken og ødeleggelse på emballasje. Dersom skader oppdages må dette rapporteres til MFT snarest.

Kunden kan ikke kreve reklamasjon dersom:

- Monteringsanvisning ikke er fulgt
- Luken brukes til annet formål enn avtalt
- Det utføres reparasjoner, utbedringer, modifikasjoner eller annet arbeid, som ikke er avtalt med MFT.

Forberedelser

- Stengelukken er konstruert for montasje mot en jevn og ren vegg. Jevnhet på monteringsflate er i henhold til DIN18202 tabell3 kolonne7, med maksimum deformasjon på 2 mm over en lengde på 2 meter.
- Kontroller at luken står i stengt posisjon.
- Vi anbefaler å se vår monteringsvideo før montering starter. [Se link](#)

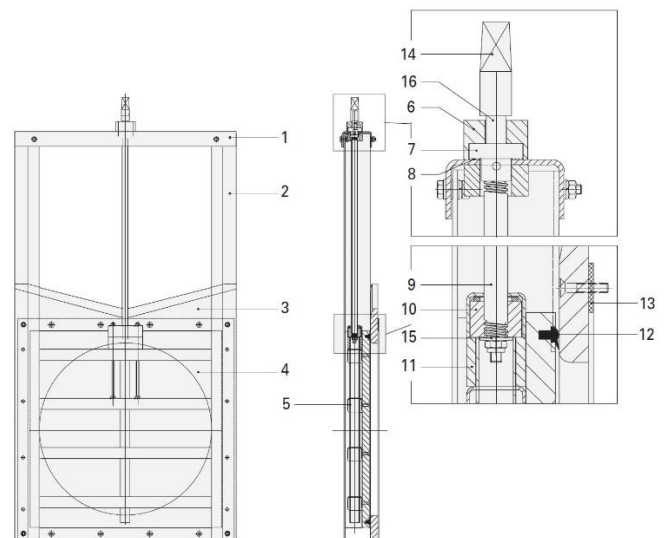


Sikkerhet

Ethvert opphold i overløpet og tilhørende kummer skal skje i henhold til gjeldende (Kommunens) Sikkerhetsbestemmelser /HMS regelverk.

Det gjøres spesielt oppmerksom på følgende:

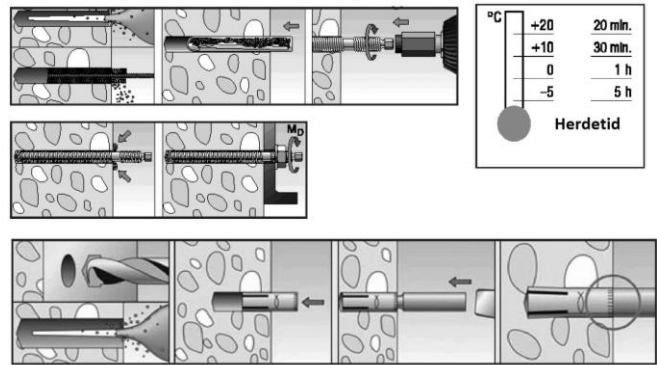
- **NB Fare for forgiftning.** Før man entrer kummen/overløpet skal det kontrolleres at det er tilstrekkelig oksygen i kummen og at det ikke er giftige/brennbare gasser til stede.
- Ved store vannmengder bør **drukkningsrisiko** vurderes spesielt. Stor forsiktighet må utvises ved en eventuell tilstopping oppstrøms. Et eventuelt oppstrøms vanntrykk må avlastes før opphold i kummen/overløpet.
- Nødvendig sikrings- og **verneutstyr** skal benyttes.
- Det bør alltid være **minimum 2 personer** tilstede ved opphold og arbeid i kummen/overløp.
- Redskaper, verktøy og utstyr bør aldri plasseres på kanten av kumåpninger/nedstigningshalser. De kan utgjøre en fare for de som oppholder seg i nede i kummen/overløpet.
- **Klemskader** kan oppstå dersom luken stenges eller åpnes under montering.



Beskrivelse	Materiale
1 Topp ramme	316 syrefast
2 Vertikal ramme	316 syrefast
3 Seteplate	HDPE
4 Luke	HDPE
5 Forsterkningsprofil	316 syrefast
6 Lagerhus	POM
7 Lager	316 syrefast
8 Lagerring	Polymer
9 Spindel	316 syrefast
10 Spindelmutter	Bronse
11 Avstandsstykke	HDPE
12 Pakning for luke	EPDM
13 Pakning for ramme	Neopren
14 Nøkkeltopp	316 syrefast
15 Endestopper	316 syrefast
16 Aksling	316 syrefast

Montering

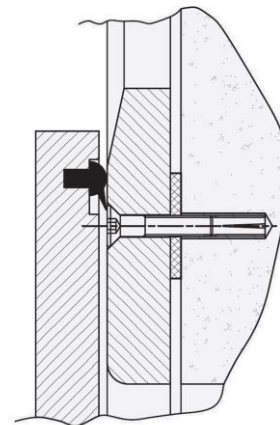
1. Posisjoner stengeluken slik at den står nøyaktig i kant med utløpet i betongkonstruksjonen.
2. Merk på for de to øverste gjengestiftene på hver side. Merk ved enten forboring eller tusj.
3. Løft ned stengeluken
4. Bor hull for gjengestiftene. Tabell med diameter og dybde står på esken med kjemiske ankrene. Tre deretter inn kapsler med kjemisk blanding. Se tabell 1 for info om herdetid.
5. Monter gjengestiftene og heng luken på plass når herdetiden er over
6. Bruk vater og kontroller at luken er i riktig posisjon, forbor deretter hull for resterende stifter og slaganker for forsenkede skruer. Vær forsiktig så HDPE-platen ikke skades ved boring.
7. Ta ned stengeluken igjen, og bor hull for gjengestifter og slaganker til de forsenkede skruene. **Merk:** det er forskjellige størrelser og dybder for gjengestiftene og slagankrene. Gjengestifter brukes på siden av platen. Slaganker for forsenkede skruer benyttes i over og underkant.
8. Sett inn de kjemiske ankrene og skru inn gjengestiftene.
9. Fjern overskuddsmassene som tyter ut mellom hullene i betongen og gjengestiftene.
10. Trykk/slå inn slagankrene.
11. Forsikre om at herdetiden på de kjemiske boltene er overholdt før luken festes (se figur 1).



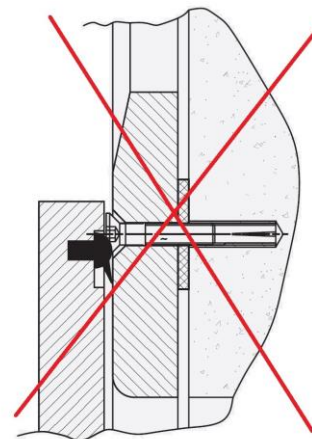
Figur 1 Herdetid kjemiske bolter

12. Monter Neoprentapen rundt seteplaten. Tapen skal gå over skru hullene. Tapen vil muligens overlape på kantene.
13. Lag hull for skruene i tapen.
14. Monter luken på gjengestiftene. Stram kun til mutterne på de to øverste gjengestiftene.
15. Start så med de forsenkede skruene som monteres over luken. Start i senter og jobb så jevnt utover med at man pendler fra høyre til venstre. Dette gjøres for å unngå deformasjon i seteplaten.
16. Samme prosedyre gjøres så for de forsenkede skruene under luken.
17. Kontroller så alle forsenkede skruer på ingen måte stikker ut fra seteplaten. Dette vil medføre skader når luken åpnes og lukkes. (se figur 2 og 3)

Monter så på mutter på resterende gjengestifter. Krysstrekk disse og sjekk deretter så alle muttere og skruer er tiltrukket med riktig moment.



Figur 2 Korrekt montering av forsenket skru



Figur 3 Feil montering

Montering av spindelforlenger (Opsjon)

1. Sett spindelforlengeren med støttebrakett på toppen av spindelen på stakeluken. Merk på for hull til spindelbraketten. Disse skal stå 250 mm under toppdekket eller topp spindel. Det er viktig at spindelforlengeren monteres vertikalt. Kontroller med vater.
2. Ta bort spindelforlengeren og bor hull til støttebraketten.
3. Sett in kjemiske kapsler og monter gjengestiftene. Se figur forrige side for herdetid.
4. Monter så på spindelforlengeren og skru fast støttebraketten.
5. Kontroller at forlengeren er i vater.
6. Monter skjøtestykket mellom spindeltopp og spindelforlenger.

Montering av aktivator (Opsjon)

1. Installasjon av elektrisk aktivator skal kun utføres av autorisert personell, og i henhold til installasjonsinstruks fra leverandør av aktivator.
2. MFT leverer aktivatorer med pre-satte innstillinger som er unike for hver stengeluke. Kontakt MFT dersom det skal gjøres endringer på mottatt eller eksisterende aktivator.

Sluttkontroll

1. Rengjør hele luken nøye. Ved dårlig rengjøring kan små partikler forårsake store lekkasjer.
2. Dersom spindelmutteren er utført i bronse-materiale, så skal denne smøres. Dersom den er i plastmateriale, så skal den IKKE påføres noen form for smøremiddel.
3. Smør pakningen. Bruk for eksempel glidemiddel for rørpakninger.
4. Åpne og stenge luken, og kontrollere at luken glir lett i rammen.
5. Ikke påfør spindel/spindelforlenger stress ved bruk av for mye krefter. Økende motstand ved stenging tyder på at luken har nådd stengt posisjon. Ved bruk av for mye krefter, kan stengeluken skades.

Vedlikehold

MFT Stengeluker er bygget opp av korrosjonsbestandige materialer, og vil normalt kreve lite vedlikehold. Behovet for ettersyn er imidlertid bestemt av vannets beskaffenhet (fett/flytестoffer, begroing og sedimenterbart materiale) og variasjon i tilrenning og type operasjon.

Det anbefales at det etter innkjøringsperioden etableres en inspeksjonsfrekvens tilpasset installasjonen og anleggets øvrige driftsrutiner.

Anbefalt vedlikeholdsplan

Hva	Når /intervall
1 Åpne og steng luken helt. Luke og pakning rengjøres Spindel og spindelmutter påføres smøring	6 mnd



Sikkerhet

Ethvert opphold i overløpet og tilhørende kummer skal skje i henhold til gjeldende (Kommunens) Sikkerhetsbestemmelser /HMS regelverk.

Det gjøres spesielt oppmerksom på følgende:

- **NB Fare for forgiftning.** Før man entrer kummen/overløpet skal det kontrolleres at det er tilstrekkelig oksygen i kummen og at det ikke er giftige/brennbare gasser til stede.
- Ved store vannmengder bør **drukingsrisiko** vurderes spesielt. Stor forsiktighet må utvises ved en eventuell tilstopping oppstrøms. Et eventuelt oppstrøms vanntrykk må avlastes før opphold i kummen/overløpet.
- Nødvendig sikrings- og **verneutstyr** skal benyttes.
- Det bør alltid være **minimum 2 personer** tilstede ved opphold og arbeid i kummer/overløp.
- Redskaper, verktøy og utstyr bør aldri plasseres på kanten av kumåpninger/nedstigningshalser. De kan utgjøre en fare for de som oppholder seg i nede i kummen/overløpet.
- **Klemskader** kan oppstå dersom luken stenges eller åpnes under montering.