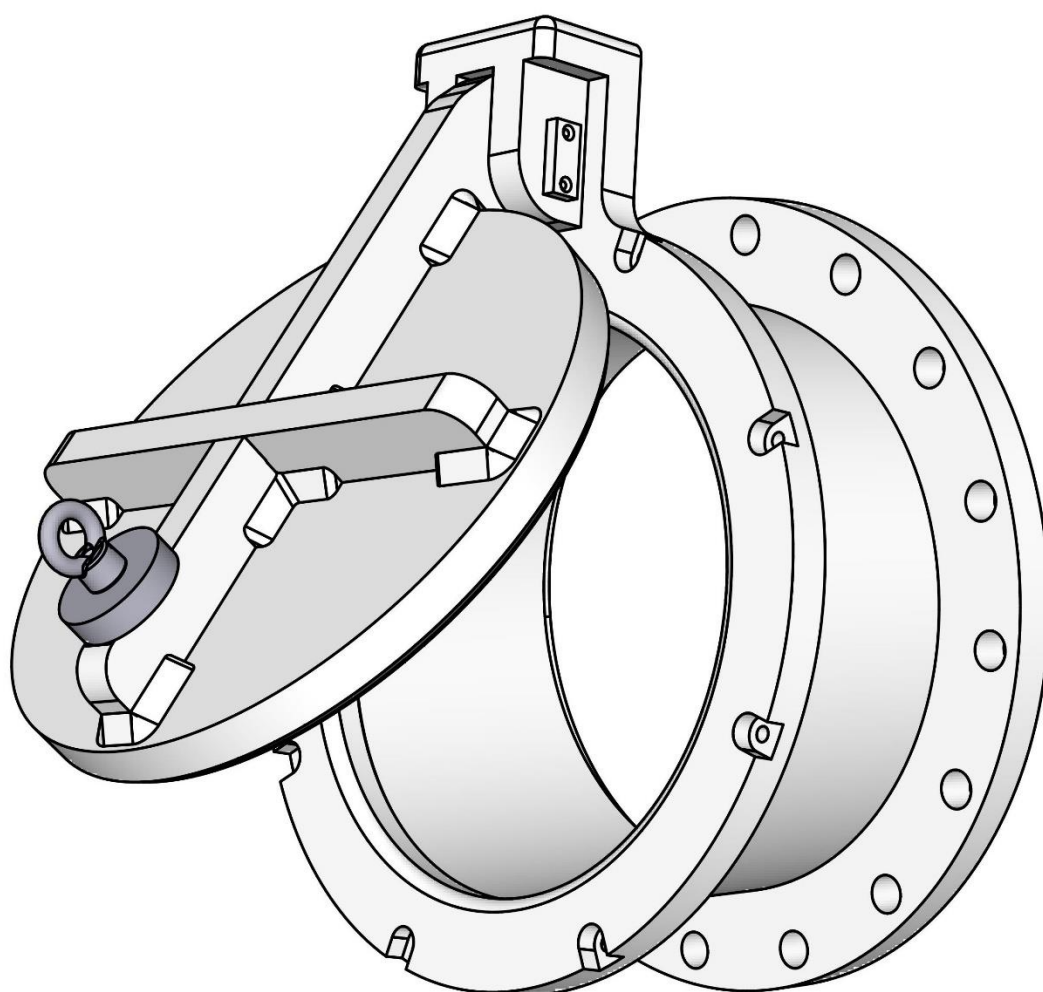


## Monterings- og Vedlikeholdsanvisning



PTK

### PTK klaffventiler



Miljø- og Fluidteknikk AS tar ikke ansvar for eventuelle feil i sine produktinformasjoner, datablader, anvisninger, brosjyrer eller annet trykket materiell, og forbeholder seg retten til å revidere trykket materiell og endre sine produkter uten forvarsel. Dette gjelder også produkter som inngår i bekreftede ordrer under forutsetning av at avtalte spesifikasjoner ikke endres. Reviderte utgaver av produktinformasjonen blir publisert på [www.mft.no](http://www.mft.no)

## Innledning

Det er viktig at tilbakeslagsventilen kun anvendes til det formålet den er tiltenkt eller avtalt ved bestilling. Tilbakeslagsventilen skal ikke utsettes for mekaniske eller kjemiske påkjenninger som overskrider kapasitetene angitt i databladet.

## Mottakskontroll

Ved mottak må mottaker se etter skader på stengelruken og ødeleggelser på emballasje. Dersom skader oppdages må dette rapporteres til MFT snarest. Kunden kan ikke kreve reklamasjon dersom:

- Monteringsanvisning ikke er fulgt
- Produktet brukes til annet formål enn tiltenkt
- Det utføres reparasjoner, utbedringer, modifikasjoner eller annet arbeid som ikke er avtalt med MFT.

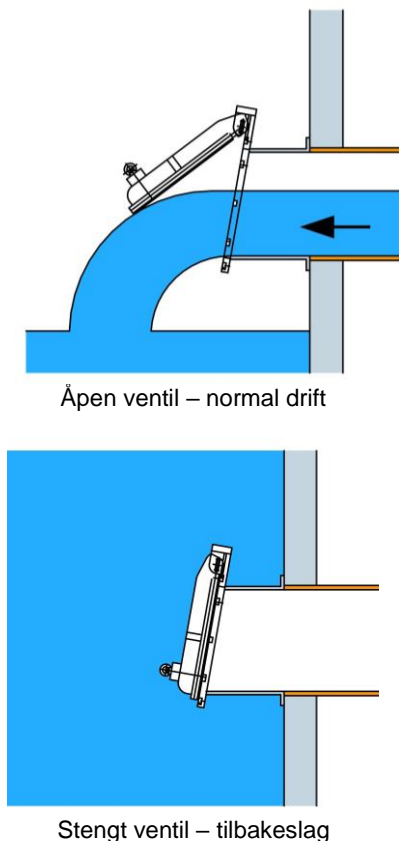
## Dokumentasjon

Følgende dokumentasjon bør være tilgjengelige under montering:

- Monteringsanvisning/Leggeanvisning.
- Evt prosjekttegnning som viser grensesnitt mot eksisterende anlegg og korrekt høyde for montering og plassering tilbakeslagsventilen (besørger ikke av MFT).

## Forberedelser

Klaffen er hengslet i toppen. Ved stigende nedstrøms vannstand vil klaffen presses mot tetteflaten. Ventilen vil være lukket så lenge vanntrykket nedstrøms er større enn oppstrøms.



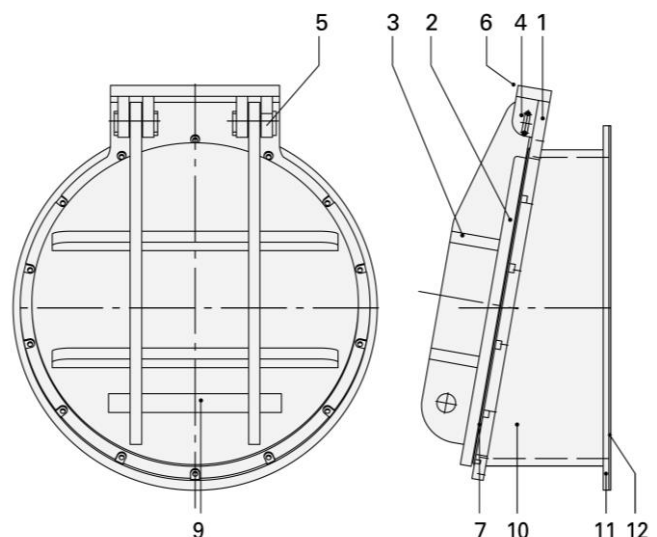
## ⚠ Sikkerhet

**Ethvert opphold i kummer skal skje i henhold til gjeldende (Kommunens) Sikkerhets-bestemmelser /HMS regelverk.**

Det gjøres spesielt oppmerksom på følgende:

- **NB Fare for forgiftning.** Før man entrer kummen skal det kontrolleres at det er tilstrekkelig oksygen i kummen og at det ikke er giftige/brennbare gasser til stede.
- **NB Klemfare.** Klemskade kan oppstå dersom man kommer i klem mellom klaff og seteplate.
- Ved store vannmengder bør **drukkningsrisiko** vurderes spesielt. Stor forsiktighet må utvises ved en eventuell tilstopping oppstrøms. Et eventuelt oppstrøms vanntrykk må avlastes før opphold i kummen.
- Nødvendig sikrings- og **verneutstyr** skal benyttes.
- Det bør alltid være **minimum 2 personer** tilstede ved opphold og arbeid i kummer.
- Redskaper, verktøy og utstyr bør aldri plasseres på kanten av kumåpninger/nedstigningshalser. De kan utgjøre en fare for de som oppholder seg i nede i kummen.

Beskrivelse	Materiale
1 Seteplate	HDPE
2 Ventilklauff	HDPE
3 A Forsterkningsribber	HDPE
3 B Forsterkningsprofil	Syrefast AISI 316
4 Hengsel	HDPE
5 Hengselbolt	Syrefast AISI 316
6 Deksel	HDPE
7 Pakning	EPDM
8 Løfteøye	Syrefast A4
10 Rør	HDPE
11	
12 Pakning	Neopren

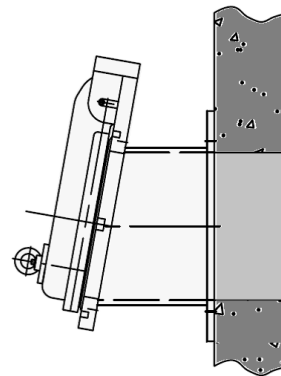


## Montering

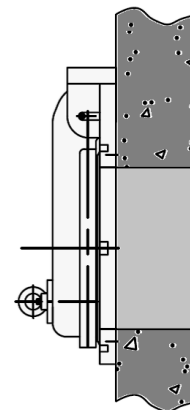
### Type PTK-A & PTK-G – montering mot vegg

Klaffventilen er konstruert for montasje mot en jevn og ren vegg. Jevnhet på monterings-flate er i henhold til DIN18202 tabell3 kolonne7, med maksimum deformasjon 2 mm over en lengde på 2 meter.

1. Hold luken på plass, og merk av plassering til de to øverste boltehullene på hver side av hengselet.
2. Ta ned luken, og bor hull for de to kjemiske boltene. Størrelse på bor, herdetid og dybde er oppgitt i datablad for de kjemiske boltene (medfølger).
3. Monter de to gjengestiftene og la det herde.
4. Løft ned luken, og bor hull til resterende boltene. Monter slagankrene og heng deretter luken opp på de to ferdige gjengestiftene.
5. Bor inn gjengestifter i samtlige hull og la dette herde.
6. Ta ned luken, rengjør monterings-siden og legg på pakningen. Pakningen skal ligge helt i ytterkant. Lag hull for gjengestiftene.
7. Løft på plass luken, og gjeng på alle mutterne. Krysstrek deretter luken slik at pakningen tetter godt mot hele veggen.
8. Utfør sluttkontroll (se neste side)



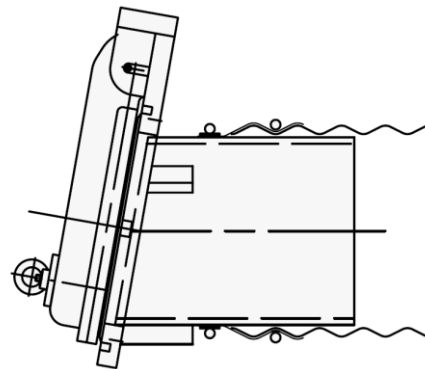
PTK-A



PTK-G

### Type PTK-BS - Montering mot Betong og Stålrør

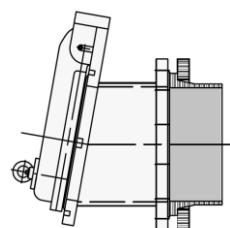
1. Kontroller innvendig overflate i betong/stålrør. Rengjør og evt fjern ujevnheter..
2. Monter neoprentapen rundt ventilens rørstuss.
3. Trykk ventilen inn i røret, og sjekk at den står i vater.
4. For klaffventiler fra DN150 til DN400 er det ikke nødvendig med ekstra innfestning.
5. For klaffventiler over DN500 sikres installasjonen med to bolter, montert fra innsiden av røret (eventuelt med lange bolter fra klaffen og inn i røret. Kontakt MFT for veiledning.
6. Utfør sluttkontroll (se neste side)



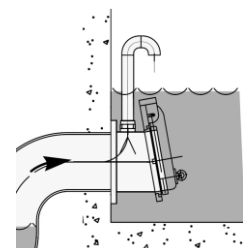
PTK-BS

### Type PTK-F & PWK-F -Montering mot løsfrens

1. Monteres direkte mot flens. Husk pakning (inngår ikke i leveransen fra MFT)
2. Utfør sluttkontroll (se neste side)



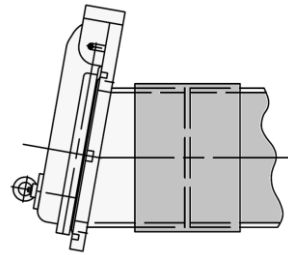
PTK-F



PWK-F

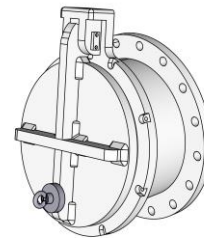
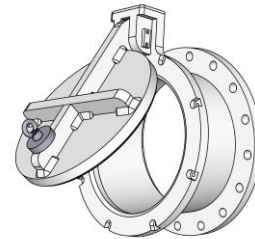
## Type PTK-P - Montering mot PVC Rør

1. Monteres direkte i en PVC muffe. På grunn av vekten av klaffventilen anbefaler MFT at muffen støpes inn.
2. Kontroller at luken er montert i vater.



## Sluttkontroll

1. Fjern all emballasje og evt transport polstringer. Rengjør Klaffventilen.  
**Merk:** Vær spesielt oppmerksom på pakningen og anleggsflaten mellom klaffen og ventilhuset. Partikler og ujevnheter er kan føre til at ventilen ikke tetter ved tilbakeslag.
2. Kontroller at pakningen ikke er skadet og at den ligger godt mot bakplaten.
3. Kontroller klaffeventilens funksjon ved å åpne og lukke klaffen flere ganger. Klaffen skal bevege seg lett, og legge seg mot pakningen.



## Vedlikehold

TBS klaffeventiler består av korrosjonsbestandige materialer, og vil normalt kreve lite vedlikehold. Imidlertid er det viktig for ventilens funksjon at klaffen kan bevege seg fritt og at det ikke legger seg gjenstander mellom klaffen og ventilhuset.

Behovet for ettersyn er bestemt av type installasjon, resipient og overvannets beskaffenhet (partikler, avfall, begroing) og variasjon i tilrenningen. Det anbefales at det etter innkjøringsperioden etableres en inspeksjonsfrekvens tilpasset installasjonen og anleggets øvrige driftsrutiner.

**Merk:** Vær spesielt oppmerksom på pakningen og anleggsflaten mellom klaffen og ventilhuset. Partikler og ujevnheter er kan føre til at ventilen ikke tetter ved tilbakeslag.

### Anbefalt vedlikeholdsplan

Hva	Når /intervall
1 Sjekk luken og pakningen for skader. Klaff løftes og senkes. Sjekk visuelt at pakningen ligger godt mot bakplaten. Rengjør etter behov.	6 mnd etter installasjon.
3 Sjekk luken og pakningen for skader. Klaff løftes og senkes. Sjekk visuelt at pakningen ligger godt mot bakplaten. Luken rengjøres.	Tilpasset anleggets øvrige driftsrutiner

## Sikkerhet

**Ethvert opphold i kummer skal skje i henhold til gjeldende (Kommunens) Sikkerhets-bestemmelser /HMS regelverk.**

Det gjøres spesielt oppmerksom på følgende:

- **NB Fare for forgiftning.** Før man entrer kummen skal det kontrolleres at det er tilstrekkelig oksygen i kummen og at det ikke er giftige/brennbare gasser til stede.
- **NB Klemfare.** Klemskade kan oppstå dersom man kommer i klem mellom klaff og seteplate.
- Ved store vannmengder bør **drukningrisiko** vurderes spesielt. Stor forsiktighet må utvises ved en eventuell tilstopping oppstrøms. Et eventuelt oppstrøms vanntrykk må avlastes før opphold i kummen.
- Nødvendig sikrings- og **verneutstyr** skal benyttes.
- Det bør alltid være **minimum 2 personer** tilstede ved opphold og arbeid i kummer.
- Redskaper, verktøy og utstyr bør aldri plasseres på kanten av kumåpninger/hedstigningshalser. De kan utgjøre en fare for de som oppholder seg i nede i kummen.