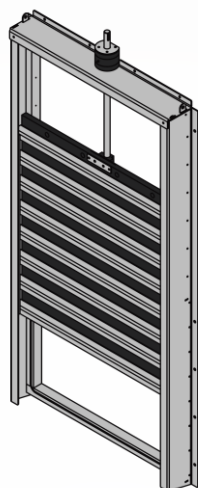


# RIA Stengeluker

Prefabrikkerte stengeluker



**Montering  
og FDV**



## Innholdsfortegnelse

1	Innledning.....	1
2	Mottakskontroll .....	1
3	Dokumentasjon .....	1
4	Forberedelser .....	2
5	Transport og løfting .....	2
6	Montering .....	2
6.1	Betjeningsforlengere .....	3
6.2	Spindelkonsoll .....	4
7	Operasjon av Stengeluke .....	4
8	Drift og vedlikehold .....	4
8.1	Anbefalt vedlikeholdsplan .....	4

## 1 Innledning

Stengelukene skal kun anvendes til det formålet den er tiltenkt eller avtalt ved bestilling. Kunden kan ikke kreve reklamasjon dersom:

- Monteringsanvisning ikke er fulgt
- Produktet brukes til annet formål enn avtalt eller hvis det utføres reparasjoner, utbedringer, modifikasjoner eller annet arbeid som ikke er avtalt med MFT.
- Produktet har blitt utsatt for mekaniske eller kjemiske påkjenner som overskrider grenseverdiene i databladet.

Montering skal kun utføres av kvalifisert personell. Denne anvisingen bør lese igjennom før installasjon starter.

## 2 Mottakskontroll

Ved mottak bør produktet kontrolleres for transportskader. Dersom skader oppdages, rapporteres dette til MFT så snart som mulig.

## 3 Dokumentasjon

Følgende dokumentasjon følger normalt ved levering av våre stengeluker, og bør være tilgjengelige under montering:

- Monteringsanvisning og FDV.
- Datablad
- Prosjekttegning, som viser grensesnitt mot eksisterende anlegg og korrekt plassering av stengeluken (besørget ikke av MFT).



## Sikkerhet

**Ethvert opphold kummer skal skje i henhold til gjeldende sikkerhetsbestemmelser og HMS regelverk.**

Det gjøres spesielt oppmerksom på følgende:

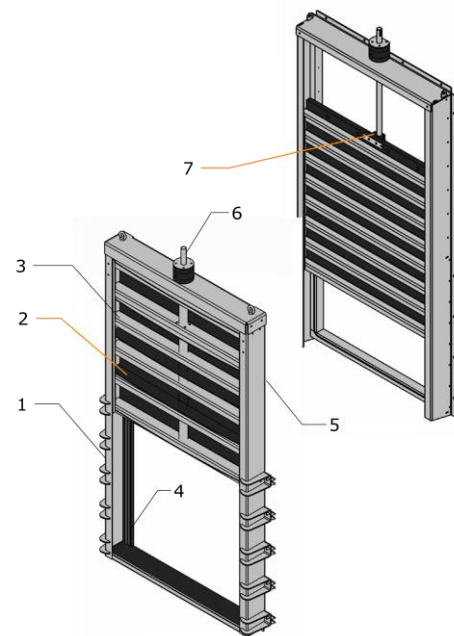
- **NB Fare for forgiftning.** Før man entrer kummen skal det kontrolleres at det er tilstrekkelig oksygen i kummen og at det ikke er giftige/brennbare gasser til stede.
- Ved store vannmengder bør **drukningrisiko** vurderes spesielt. Stor forsiktighet må utvises ved en eventuell tilstopping oppstrøms. Et eventuelt oppstrøms vanntrykk må avlastes før opphold i kummen.
- Nødvendig sikrings- og **verneutstyr** skal benyttes.
- Det bør alltid være **minimum 2 personer** tilstede ved opphold og arbeid i kum.
- Redskaper, verktøy og utstyr bør aldri plasseres på kanten av kumåpninger/hedstigningshalser. De kan utgjøre en fare for de som oppholder seg i nede i kummen/overløpet.
- Vær oppmerksom på vekten av stengeluker under montering. Ved montering benytte løfte- og beskyttelsesutstyr egnet for tunge løft

#### 4 Forberedelser

En stengeluke er en avstengningsventil med ramme og vertikalt glidende avstengningsplate. Den har to posisjoner: åpen eller lukket (det er ikke reguleringsventil). Stengelukene finnes i flere utgaver. Det som skiller modellene er i all hovedsak, operasjon-/betjeningsmetode, maksimalt tillatt trykk, samt om lukene skal håndtere trykk fra en eller begge sider. Stengelukene opereres enten ved hjelp av trekkstang eller roterende spindel.

Materialbeskrivelsen under viser stengeluke med spindel, og er av generell art. Se datablad for nøyaktig beskrivelse av hver enkelt modell.

	Beskrivelse	Materiale
1	Ramme	AISI 316Log/eller PEHD
2	Stengeplate	PEHD
3	Forsterkningsribber	AISI 316L
4	Pakning stengeplate	EPDM
5	Pakning bakplate	EPDM Celleplast
6	Spindel	AISI S31803
7	Spindelmutter	Sinkfri Bronsje



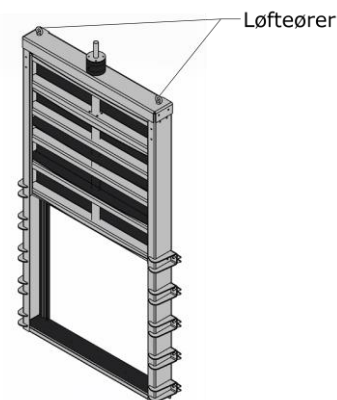
#### 5 Transport og løfting

For å forhindre skader på spindel og pakninger, skal stengelukene alltid transporteres og løftes med luken i stengt posisjon.

**Merk:** Tunge løft. Stengeluken kan kreve løfteutstyr for sikker installasjon.

Kontrollere vekten på stengeluken før håndtering. Se datablad. Ved løfting og håndtering skal de til enhver tid gjeldende HMS-bestemmelsene følges.

Når stengeluken er utstyrt med løfteører (2 stk lokalisert på øvre rammehjørner. Se figur til høyre)



#### 6 Montering

- Kontrollere anleggsflaten der luken skal monteres.
  - Underlaget må være rett og jevnt slik at ikke oppstår vridninger i rammen. Dette kan hemme vandrigen til stengeplaten og hindre tetning.
  - Krav til jevnhet på anleggsflate: +/- 3mm per meter lengde (jevnt stigende eller synkende)
  - Stengeluken skal monteres mot en loddrett vegg.
- Kontrollere strømrretning. Enkelte modeller tillater kun vanngjennomstrømning i 1 retning (1-sidig trykk, jmf datablad). Slike stengeluker er merket med en pil på toppen av rammen. Denne angir tillatt retning sperretrykk.
- Luken skal monteres slik at pilen på luken følger trykkretningen. Enkelte modeller kan installeres uavhengig av strømrretning.
- Monter den medfølgende pakningen (celleplast) på baksiden av rammen. Rammepakningen sørger for tett forbindelse mellom ramme og underlag. Stengeluken kan leveres med fyllstykke med egen pakning, som tillater montering direkte mot sirkulær vegg.



Stengeluke dimensjonert for 1-sidig trykk  
sperretrykk tillates **kun** fra en side



Stengeluke med fyllstykke

5. Legg an luken mot anleggsflaten. Kontroller at:
  - Bunn røråpning flukter med bunn innvendig stengeluke.
  - Rammens bunnprofil ligger 100% vannrett
6. Marker med tusj gjennom samtlige festepunkter på rammen. Enkelte modeller er utstyrt med utvendige monteringsbeslag.
7. Fjern stengeluken, bor hull og monter slagankere eller ekspansjonsbolter. Boltdiameter er oppgitt i databladet.
8. Kontroller rammepakning, plasser stengeluken tilbake i posisjon og skru fast.
9. Eventuelle spindel- eller trekkstangforlengere monteres i henhold til kapittel 6.1. Spindelkonsoll installeres i henhold kapittel 6.2.
10. Utfør sluttkontroll
  - Sjekk at alle bolter er strammet til, og smør spindel med fett (Chesteron 629 eller tilsvarende)
  - Sjekk at spindel er rett og står loddrett i forhold til stengeplate, og at stengeplaten glir lett i rammen ved å lukke og åpne stengeluken.
  - Kontroller at luken går lett ved å dreie spindelen slik at spjeldet går opp og ned.
  - Rengjør stengeluken og pakninger.

### 6.1 Betjeningsforlengere

Dimensjon (diameter) på spindel (Øs) eller trekkstang (Øt) er avhengig av dimensjonen på stengeluken, og er oppgitt i datablad.

Veggbeslag skal benyttes for å holde spindelen i posisjon og sørge for fri rotasjon. Vi anbefaler antall veggbeslag i henhold til tabellen under. Det anbefales å benytte teleskopiske veggbeslag (tilbehør). Se figur til høyre.

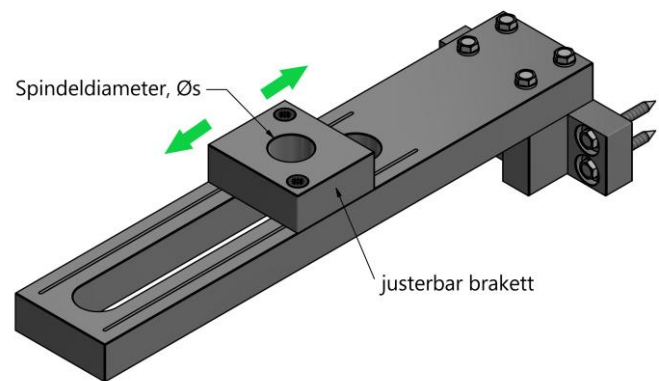
Veggbeslagene må monteres, slik at åpningen for spindelgjennomføring lokaliseres i spindelaksen og veggbeslaget ikke påfører spenninger i spindelforlengeren.

Etter at spindel/trekkstang-forlengeren er montert, kontroller at forlengere kan opereres fritt uten motstand ved å åpne og stenge luken.

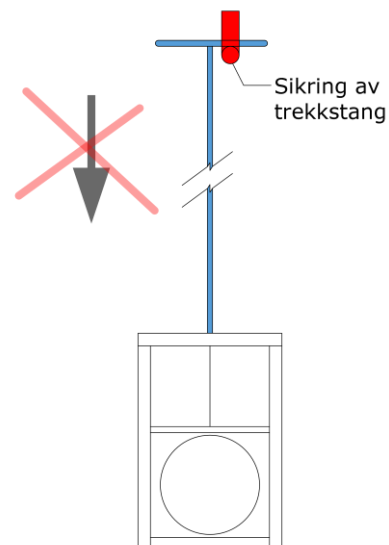
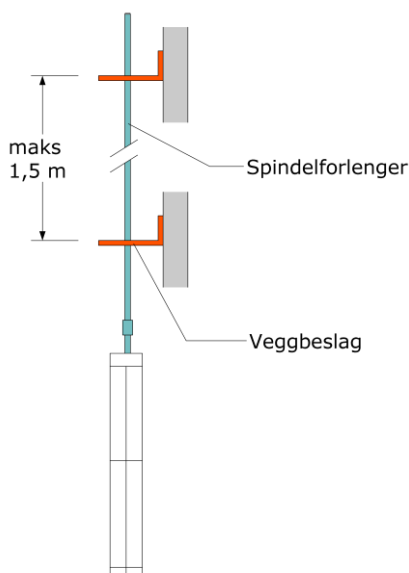
Ved behov for retningsendring på spindel, kan spindelforlenger utstyres med et universalledd (tilbehør)

**Merk:** Stengeluker med trekkstangforlengere bør utstyres med en brakett eller holder, som sikrer trekkstangen, og hindrer utilsiktet stenging av stengeluken.

Hvis stengeluken levers med spindelkonsoll, se kapittel 6.3



Teleskopisk veggbeslag



Betjening	Type forbindelse mellom spindel og forlenger	Lengde kan forkortes på anleggs plass	Antall veggbeslag	Kan benyttes med universalledd
Trekkstang	Lang mutter	ja	1 per 1,5m lengde	nei
Spindel	Hylse med låseskrue	nei	1 per 1,5m lengde	ja

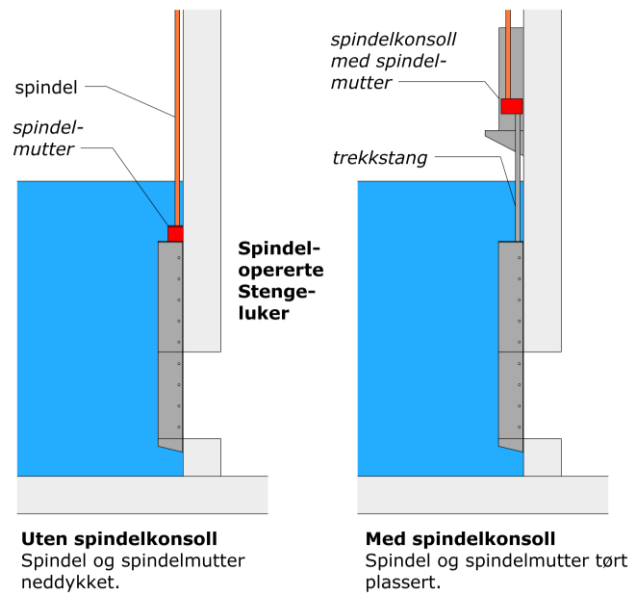
## 6.2 Spindelkonsoll

En spindelkonsoll hever nivået på spindelmutteren og hindrer at denne kommer i kontakt med eventuelle korrosive væsker. Dermed forlenges levetiden og vedlikeholdsbehovet reduseres.

Spindelkonsollen er enten ferdig montert på toppen av stengeluke-rammen eller frittstående. Konsollen er forbundet med stengeluken med en trekkstang.

Hvis spindelkonsollen leveres frittstående, skal denne forankres i veggen over stengeluken. Merk følgende vedrørende posisjonering:

- Avstanden mellom luke og spindelkonsoll tilpasses lengden på trekkstangen som forbinder dem sammen (avtalt før bestilling)
- Konsollen må plasseres slik at trekkstangen posisjoneres loddrett, ikke blir sideveis belastet, og kan operere fritt .



## 7 Operasjon av Stengeluke

Stengelucker med trekkstang betjenes ved å dra i håndtaket.

Stengelucker med spindel betjenes ved å dreie spindelen ved hjelp av betjeningsnøkkel eller håndhjul. På håndhjulet er det indikert dreieretning for lukking «Close» og åpning «Open» av luken.

**Merk:** hvis det benyttes unødig stor kraft ved operasjon av stengeluken, kan det oppstå skader på den.

Hvis stengeluken leveres med motorisert operasjon, skal operasjonsanvisningen for dette systemet følges.



## 8 Drift og vedlikehold

Våre stengelucker er bygget opp av korrosjons-bestandige materialer. De inneholder imidlertid bevegelige deler, som krever jevnlig tilsyn for å oppnå god funksjon og høy driftssikkerhet over tid. Behovet for ettersyn er bestemt av væskens og omgivelsenes beskaffenhet (saltinnhold, fett/flytestoffer, begroing og sedimenterbart materiale) og variasjon i tilrenningen og type operasjon.

Stengeluken bør trimmes jevnlig for å sikre at stengeplaten ikke gror fast.

### 8.1 Anbefalt vedlikeholdsplan

Hva	Når /intervall
<b>1</b> Trimmin av stengeluke. Stenge og åpne stengeluken. Kontrollere at stengeplaten blir lett.  Rengjøre ventil, og spesielt tetteflater for begroing og skitt.  Kontrollere pakning for rifter og skader  Bolter og skruer etterstrammes	2 ganger per år.
<b>2</b> Rengjøring av spindel og påføring av fett (Chesteron 269 eller tilsvarende)	1 gang per år